

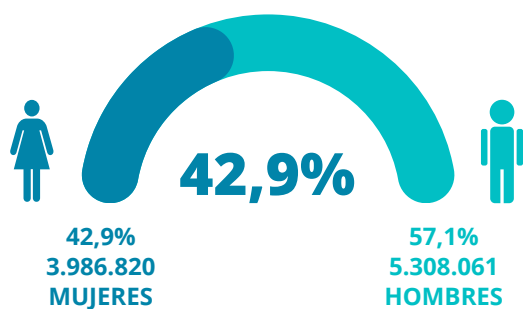
PARTICIPACIÓN LABORAL FEMENINA EN LAS ACTIVIDADES CARACTERÍSTICAS DEL TURISMO - ACT

PARTICIPACIÓN LABORAL FEMENINA (%) EN LAS ACT VERSUS TOTAL DE LA ECONOMÍA

AÑO 2024

9.294.881

OCUPADOS EN EL TOTAL DE LA ECONOMÍA

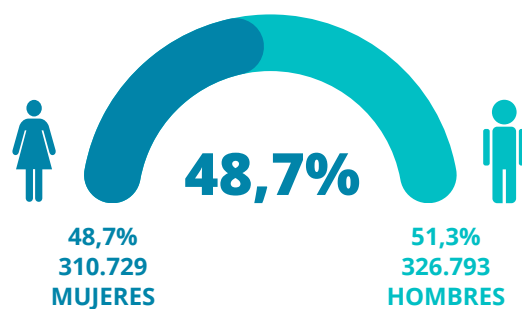


Variación interanual (pp.) de la participación laboral femenina: -0,07 pp. Año 2024 vs Año 2023

La participación laboral femenina en las ACT es 5,85 pp. mayor que la del total de la economía

637.522

ESTIMACIÓN DE OCUPADOS EN LAS ACT



Variación interanual (pp.) de la participación laboral femenina: +0,73 pp. Año 2024 vs Año 2023

PARTICIPACIÓN LABORAL FEMENINA (%) SEGÚN ACT

TOTAL NACIONAL, AÑO 2024



1 ALOJAMIENTO Y SERVICIO DE COMIDAS

Participación 58,9%
+1,90 pp. Año 2024 vs Año 2023



2 OTRAS ACTIVIDADES TURÍSTICAS

Participación 39,2%
-5,78 pp. Año 2024 vs Año 2023



3 ACTIVIDADES DEPORTIVAS, RECREATIVAS Y CULTURALES

Participación 39,0%
-1,24 pp. Año 2024 vs Año 2023

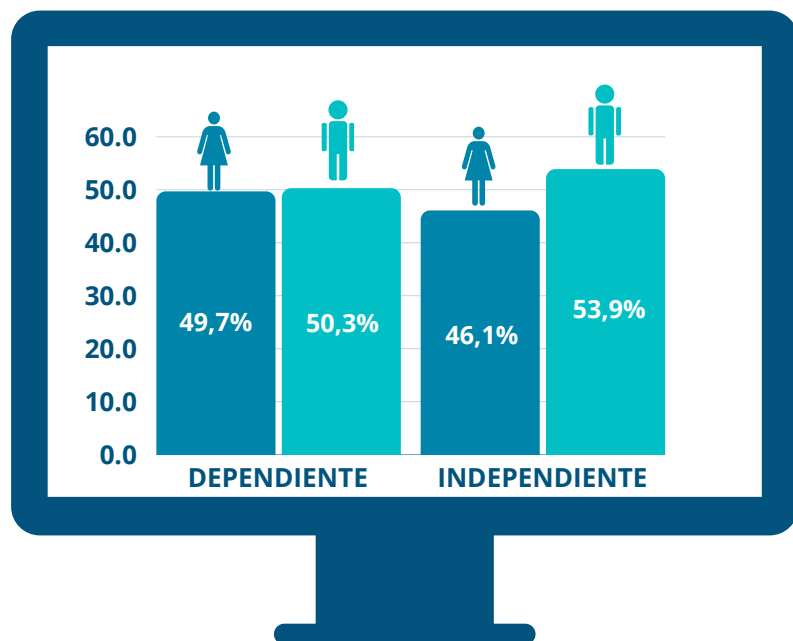


4 TRANSPORTE TURÍSTICO

Participación 16,3%
-1,80 pp. Año 2024 vs Año 2023

PARTICIPACIÓN LABORAL FEMENINA (%) EN LAS ACT SEGÚN SITUACIÓN LABORAL

TOTAL NACIONAL, AÑO 2024



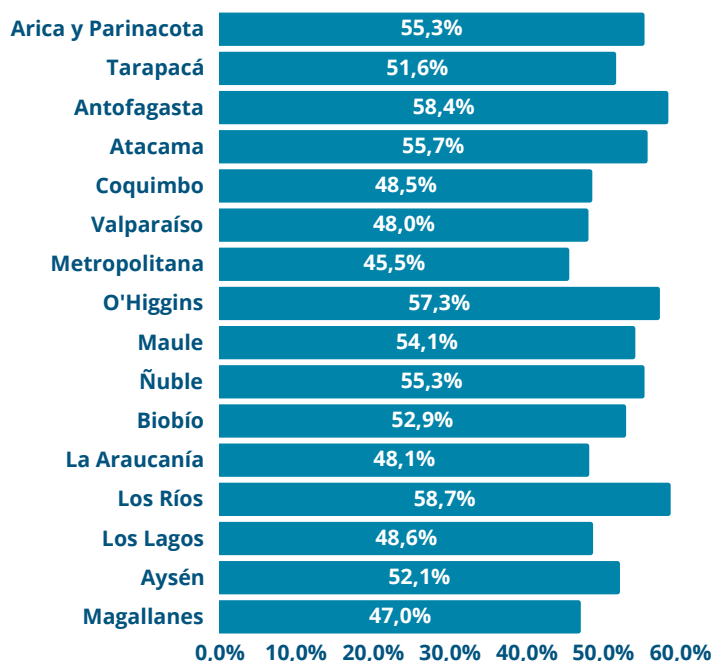
Del total de Ocupados Dependientes en las ACT, en el año 2024, el 49,7% fueron mujeres, con un alza de +0,98 pp. respecto al año 2023.

Del total de Ocupados Independientes en las ACT, en el año 2024, el 46,1% fueron mujeres, con una baja de -0,07 pp. respecto al año 2023.

Nota: La estimación de situación laboral por sexo tiene un error asociado sobre lo estadísticamente aceptable, por lo que esta apertura de información podría no ser precisa. Es importante mencionar que la población ocupada en ACT es una estimación sintética de la Encuesta Nacional de Empleo (ENE) por lo que el cálculo del error está sesgado, pues extrapola hacia el total de población ocupada.

PARTICIPACIÓN LABORAL FEMENINA (%) EN LAS ACT SEGÚN REGIÓN

AÑO 2024



Ranking regional de participación laboral femenina (%)

1° 58,7%
Región de Los Ríos
+7,26 pp. Año 2024 vs Año 2023

2° 58,4%
Región de Antofagasta
+2,54 pp. Año 2024 vs Año 2023

3° 57,3%
Región de O'Higgins
+1,20 pp. Año 2024 vs Año 2023

Regiones más rezagadas en la participación laboral femenina (%)

48,0%
Región de Valparaíso
+0,82 pp. Año 2024 vs Año 2023

47,0%
Región de Magallanes
-7,48 pp. Año 2024 vs Año 2023

45,5%
Región Metropolitana
+1,59 pp. Año 2024 vs Año 2023

Nota: La estimación de región por sexo tiene un error asociado sobre lo estadísticamente aceptable, por lo que esta apertura de información podría no ser precisa. Es importante mencionar que la población ocupada en ACT es una estimación sintética de la Encuesta Nacional de Empleo (ENE) por lo que el cálculo del error está sesgado, pues extrapola hacia el total de población ocupada.

Consideraciones adicionales del análisis

Durante el año 2024 la estimación del número de mujeres ocupadas en las ACT fue de 310.729, lo que representa un alza de +4,5% respecto al año anterior. Mientras que, si se contrasta este número en relación con el año 2019, se observa un aumento de +0,4%, es decir, que ya se recuperaron los niveles de mujeres ocupadas en las ACT registrados durante el año 2019 (Pre-pandemia), sobrepasando en 1.287 puestos de trabajo.

Fuente: Elaboración propia de la División de Estudios de la Subsecretaría de Turismo y el Departamento de Estadísticas del Sernatur en base la estimación de Ocupados en las ACT a partir de la Encuesta Nacional de Empleo, INE-Chile.

Más detalles en: <https://www.ine.cl/estadisticas/sociales/mercado-laboral>